



# Cadw'r goleuadau ymlaen

Mae ffyrdd gwahanol o gynhyrchu (gwneud) trydan. Gallwn ni ddefnyddio ynni niwclear neu losgi olew, glo a nwy i droi generaduron sy'n creu trydan. Hefyd, gallwn ni ddefnyddio gwynt neu ddŵr i droi generaduron.

## Mae trydan yn ddefnyddiol dros ben...

Alli di feddwl am 3 pheth rwyf ti wedi'i ddefnyddio'n barod heddiw oedd angen trydan er mwyn gallu gweithio?

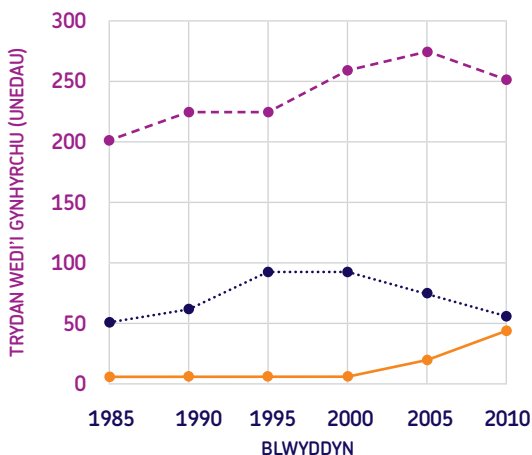
### % YNNI SY'N CAEL EI GYNHYRCHU

DULL	Y DU	FFRAINC
OLEW	1	1
NWY	44	4
GLO	32	4
NIWCLEAR	13	78
GWYNT / DŴR	6	12
ARALL	4	1

## Edrycha ar y tabl (ar y chwith) sy'n dangos sut mae trydan yn cael ei wneud yn y DU ac yn Ffrainc

1. Pa **ganran o drydan** sy'n cael ei gynhyrchu yn y DU gan ddefnyddio glo?
2. Beth sy'n cael ei ddefnyddio **leiaf i gynhyrchu trydan** yn y DU?
3. Beth sy'n cael ei ddefnyddio i gynhyrchu'r **lefel fwyaf o drydan** yn y DU?
4. Beth sy'n cael ei ddefnyddio i gynhyrchu'r **lefel fwyaf o drydan** yn Ffrainc?
5. Pa **ganran o'r trydan** sy'n cael ei gynhyrchu gan ddefnyddio glo, olew a nwy yn: A) y DU? B) Ffrainc
6. **Cywir neu anghywir:**  
Mae Ffrainc yn cynhyrchu dwywaith yn fwy o ynni na'r DU gyda gwynt a dŵr

## CYNHYRCHU TRYDAN YN Y DU



## Mae'r ffordd rydyn ni'n cynhyrchu trydan wedi newid dros amser

Mae'r graff yn dangos faint o danwydd ffosil (glo, olew a nwy), ynni niwclear ac ynni adnewyddadwy rydyn ni wedi'i ddefnyddio rhwng 1985 a 2010.

1. Pa ddull a wnaeth **gynhyrchu'r mwyaf o drydan** ym 1985?
2. Pa fath o gynhyrchu oedd **yr ail fwyaf** yn y flwyddyn 2000?
3. Beth ddigwyddodd i gynhyrchu **pŵer niwclear** rhwng 1985 a 1995?
4. Beth ddigwyddodd i gynhyrchu **pŵer niwclear** rhwng 2000 a 2010?
5. Beth ddigwyddodd i gynhyrchu **ynni adnewyddadwy** rhwng 1985 a 2000?
6. Beth ddigwyddodd i gynhyrchu **ynni adnewyddadwy** ar ôl 2000?
7. Yn dy fam di, beth sydd wedi digwydd i gynhyrchu ynni adnewyddadwy ers 2010?